



UCAM

www.ucam.edu

Una Carrera
Una Experiencia
Un Futuro por Vivir



Grado en Nutrición y Dietética

Adaptado a Licenciado en Farmacia



Introducción



La Ley 44/2003 de Ordenación de las Profesiones Sanitarias incluye al Graduado en Nutrición Humana y Dietética como el profesional capacitado para el desarrollo de actividades orientadas a la alimentación de la persona o de grupos de personas, adecuada a las necesidades fisiológicas y, en su caso, patológicas de las mismas, y de acuerdo con los principios de prevención y salud pública.

La necesidad de formación universitaria en este campo responde al interés creciente de la sociedad por profundizar en el conocimiento de la relación alimentación-salud, tanto en su vertiente preventiva como en la terapéutica en determinadas enfermedades. El doble titulado en Farmacia y Nutrición Humana y Dietética adquiere las capacidades y conocimientos necesarios para abordar las tareas de planificación dietética e información nutricional a la población.

Siendo sensible a esta necesidad y a las demandas de los licenciados en Farmacia, la Universidad Católica San Antonio ofrece la adaptación del plan de estudios oficial (Grado en Nutrición Humana y Dietética) basada en el sistema e-learning que complementa la docencia teórica-práctica. La concentración de actividades permite una máxima flexibilidad a los profesionales farmacéuticos para afrontar su formación en el ámbito de la Nutrición Humana y Dietética sin afectar a la calidad de la enseñanza, ni a los conocimientos y objetivos a alcanzar.



Actividades del Grado en Nutrición Humana y Dietética

Docencia Teórica:

- Sistema e-learning www.ucam.edu (Campus virtual).
- Acceso a programas informáticos para la realización de dietas.
- Clases magistrales.
- La docencia teórica presencial, de carácter no obligatorio, se impartirá los viernes en horario de 16:00 a 20:30 h en el Campus Universitario de la UCAM.

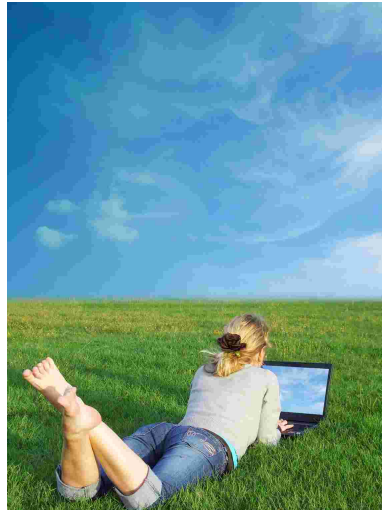
Docencia Práctica:

Las clases prácticas son obligatorias y se concentrarán en tres fines de semana durante el curso. Su horario será: viernes (16:00-20:00) y sábado (9:30-13:00 y 15:00-19:00 h).

- Sesiones de elaboración de dietas en aulas informatizadas.
- Prácticas de Laboratorio (Lugar: Campus UCAM).
- Practicum. En el último año se realizarán estancias en centros sanitarios asociados a la UCAM

Evaluación:

Las pruebas de evaluación se realizan al final de cada semestre (Febrero y Junio) con una convocatoria de recuperación en Septiembre. Para cada asignatura y convocatoria el alumno podrá elegir entre dos fechas. Los exámenes se realizan en horario de viernes tarde y sábado todo el día.





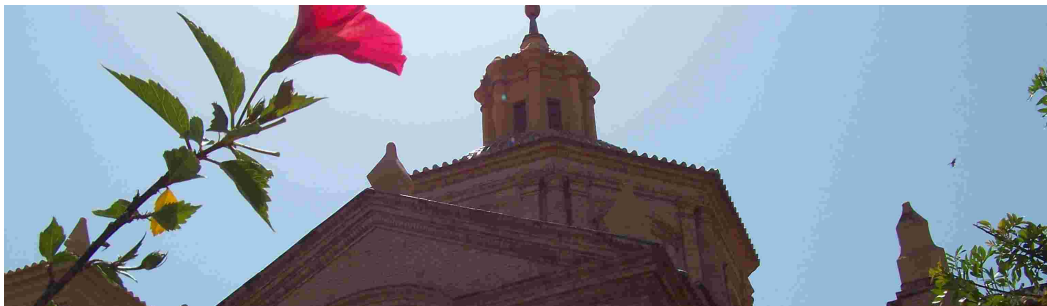
Distribución de créditos

De los 240 créditos ECTS que tiene el Grado en Nutrición Humana y Dietética se convalida desde un 26% (63 créditos ECTS) hasta un 50% (117 créditos ECTS) dependiendo del plan de estudios cursado, de la especialización y de las asignaturas optativas superadas. Se realizará una valoración individual de las convalidaciones de cada alumno previa al proceso de matriculación.

Asignaturas que se reconocen para todos los planes de estudios de Farmacia (convalidan):

Asignaturas	ECTS
Biología Celular	6
Bioquímica	6
Bromatología	6
Estadística	6
Fisiología Humana	6
Microbiología Alimentaria	6
Química General	6
Bioquímica clínica	4,5
Farmacología y nutrición	4,5
Toxicología	4,5
Salud Pública	4,5
Libre configuración	3,0





Asignaturas

ECTS

Anatomía	6
Fisiopatología	6

Se podrán reconocer las asignaturas Anatomía Humana (6 ECTS) y Fisiopatología (6 ECTS) en el caso de alumnos que las hayan cursado en planes de estudios de farmacia posteriores al plan de 1973.

A continuación se presentan las asignaturas cuyo reconocimiento dependerá de la Universidad de origen, el plan de estudios e itinerario de especialización cursado o de otra formación externa a la titulación debidamente acreditada. El proceso de reconocimiento de créditos (convalidación) se realizará de forma individual y será desarrollada por una comisión de la titulación.

Asignaturas

ECTS

Modulo de educación integral	18*
Química y Bioquímica de Alimentos	6
Alimentación y Cultura	4,5
Dietética	6
Higiene	4,5
Nutrición	6
Nutrición en las distintas etapas de la vida	6
Psicología	6
Análisis de Alimentos	4,5
Dietética aplicada I	6
Economía	4,5
Nutrición Clínica I	6
Nutrición Clínica II	6
Nutrición Comunitaria	4,5
Regulación Nutricional y Alimentaria en la Unión Europea	4,5
Restauración Colectiva	6
Tecnología Alimentaria I	6
Desarrollo de Nuevos alimentos	4,5
Dietética aplicada II	6
Nutrición y deporte	6
Practicum	15
Tecnología Culinaria	4,5
Trabajo Fin de Grado	15
Dietas alternativas (Optativa)	4,5
Alteraciones del comportamiento (Optativa)	4,5

*El modulo de educación integral se imparte de forma comprimida y tiene el 50% de bonificación en el coste de matriculación



Planificación por cursos

Primer Curso		Segundo Curso	
Primer Semestre	Segundo Semestre	Primer Semestre	Segundo Semestre
Psicología - 6	Fisiopatología - 6	Nutrición clínica II - 6	Nutrición Comunitaria - 4,5
Anatomía - 6	Quim. y bioq. alimentos - 6	Nutrición y deporte - 6	Tecnología culinaria - 4,5
Fomación Integral - 18	Nutrición clínica I - 6	Dietética aplicada II - 6	Economía - 4,5
Nutrición - 6	Dietética aplicada - 6	Análisis de alimentos - 4,5	Prácticum - 15
Nutrición en las distintas etapas de la vida - 6	Tecnología alimentaria - 6	Restauración colectiva - 6	Trabajo fin de grado - 15
Dietética - 6	Regulación nutricional y alimentaria en EU - 4,5	Desarrollo N. Alimentos - 4,5	
Higiene - 4,5	Alimentación y Cultura - 4,5	Dietas alternativas - 4,5	
	Alteraciones comportamiento - 4,5		

*El modulo de Educación integral se imparte de forma comprimida y tiene el 50% de bonificación en el coste de matriculación





Gestión y plazos

Información y documentos necesarios:

- 1ª Fase. Estudio preliminar de convalidaciones.

Será necesario el envío de una copia digitalizada del expediente académico y de los certificados (incluyendo contenidos) de la formación extrauniversitaria relacionada con Nutrición y Dietética (en esta primera fase no será necesario que la documentación sea compulsada)

- 2ª Fase. Proceso de admisión (desde 1 de Junio hasta el 30 de Septiembre de 2010)
 - Impreso de Solicitud de admisión (<http://campus.ucam.edu/web/index2.php?id=admission>)
 - DNI (fotocopia)
 - 2 Fotografías (tipo carnet)
 - Título de Farmacia (Copia compulsada)
 - Expediente académico (copia compulsada)(Envío de documentación: Secretaría central .- Sección Admisiones)

- 3ª Fase. Matriculación (desde 1 de septiembre a 15 de octubre)
 - Impreso de prematrícula (será enviado por correo junto al estudio preliminar de convalidaciones)
 - Impresos de convalidaciones
 - Programa de asignaturas sellados por la Secretaría de la Universidad de origen (sólo será necesario en el caso de que la UCAM no disponga de dichos temarios).
 - En el caso de acreditar formación extra universitaria (máster, cursos de especialización,...) se deberá presentar copia compulsada del Título acreditativo así como del programa de contenidos (temario y duración)(Envío de documentación: Secretaría central .- Sección Convalidaciones)

El día de la presentación de la Titulación se dispondrá de un servicio de asesoría personalizada para facilitar el proceso a todos aquellos que no lo hayan podido completar a distancia.

Otros Estudios

Grado

- Ciencia y Tecnología de los Alimentos

Títulos Oficiales de Máster Universitario (con acceso a Doctorado)

- Título Oficial de Máster Universitario en Nutrición y Seguridad Alimentaria
www.ucam.edu/estudios/postgrado/nutricion
- Título Oficial de Máster Universitario en Nutrición Clínica
www.ucam.edu/estudios/postgrado/nutricion-clinica-1



UCAM

**UNIVERSIDAD CATÓLICA
SAN ANTONIO**

Nutrición Humana y Dietética

Departamento de Tecnología de la Alimentación y Nutrición

Facultad de Ciencias de la Salud, de la Actividad Física y del Deporte

Campus de Los Jerónimos, s/n

30107, Guadalupe - Murcia

Teléfono: 968 278 622

nutricion@pdi.ucam.edu

www.ucam.edu